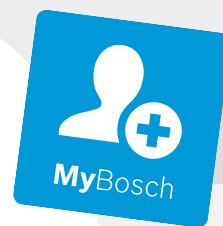




**Register** your  
new device on  
MyBosch now and  
get free benefits:  
[bosch-home.com/  
welcome](https://bosch-home.com/welcome)



# Абсорбатор

DWK67EM60,  
DWK87EM60,  
DWK67EM60B,  
DWK87EM60B

[bg] Ръководство за употреба и монтаж

## Съдържание

Безопасност .....	2
Предотвратяване на материални щети.....	4
Опазване на околната среда и икономия .....	5
Режими на работа .....	5
Запознаване .....	6
Преди първата употреба .....	6
Основни положения при работа с уреда.....	6
Почистване и поддръжка .....	6
Отстраняване на неизправности.....	8
Отдел по обслужване на клиенти.....	8
Принадлежности .....	9
Предаване за отпадъци .....	9
Ръководство за монтаж .....	10



### Безопасност

Вземете под внимание информацията относно безопасността с цел безопасна употреба на Вашия уред.

#### Общи указания

Тук ще намерите обща информация относно настоящото ръководство.

- Прочетете внимателно настоящото ръководство. Само тогава можете да използвате безопасно и ефикасно уреда.
- Настоящото ръководство е насочено към монтажника и потребителя на уреда.
- Вземете под внимание указанията за безопасност и предупрежденията.
- Запазете ръководството, както и продуктова информация, за по-нататъшна справка или за следващите собственици.
- Проверете уреда след разопаковането. Не свързвайте уреда в случай на повреда, получена по време на транспортирането.

#### Употреба по предназначение

За безопасно и правилно използване на уреда спазвайте указанията за употреба по предназначение.

Само при качествено вграждане съгласно инструкцията за монтаж се гарантира сигурността при работа. Инсталирацията е отговорен за безупречното функциониране на мястото на поставяне.

Използвайте уреда само:

- съгласно настоящото ръководство за употреба и монтаж.
- в домакинството и в затворени помещения в домашна обстановка.
- на височина до 4000 м над морското равнище.

Не използвайте уреда:

- външен таймер.

#### Ограничение на кръга от потребители

Предотвратете рисковете за деца и застрашени лица.

Този уред може да се използва от деца на възраст над 8 години и от лица с намалени физически, сетивни или умствени способности или липса на опит и/или знания, ако са под наблюдение или са инструктирани относно безопасната употреба на уреда и са разбрали произтичащите от употребата опасности.

Децата не трябва да играят с уреда.

Почистването и поддръжката от страна на потребителя не трябва да се извършват от деца на възраст под 15 години и без наблюдение.

Дръжте деца на възраст под 8 години далеч от уреда и защитения кабел.

#### Сигурна употреба

Спазвайте тези указания за безопасност, когато използвате уреда.

#### ПРЕДУПРЕЖДЕНИЕ – Опасност от задушаване!

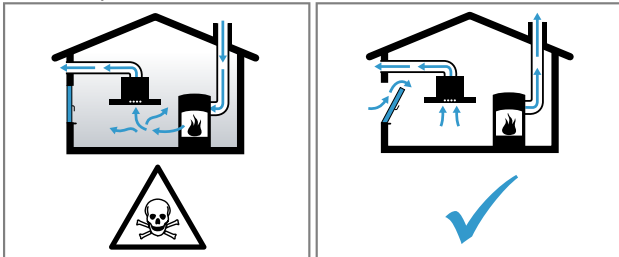
Деца могат да нахлузят на главата си опаковъчния материал или да се увият в него и да се задушат.

- ▶ Дръжте далеч от деца опаковъчния материал.
- ▶ Не допускайте деца да играят с опаковъчния материал.

#### ПРЕДУПРЕЖДЕНИЕ – Опасност от отравяне!

Обратно всмуканите газове от изгарянето могат да доведат до отравяния. Зависимите от стайния въздух печки (напр. нагревателните уреди, работещи с газ, нафта, дърва или въглища, кон-

векторните нагреватели, калориферите) изтеглят въздух за изгаряне от мястото на поставяне и изкарват отработени газове през съоръжение за отработени газове (напр. димоотвод) на открито. При включен абсорбатор се изкарва въздуха от кухнята и съседните помещения. Без достатъчно подаван въздух има вакуум. Опасните газове от комина или шахтата за вентилация се засмукват обратно в жилищните помещения.



- ▶ Винаги осигурявайте достатъчно свеж въздух, ако уредът се използва в режим с отработен въздух едновременно със зависима от стайния въздух печка.
- ▶ Безопасна работа е възможна само ако подналягането в отделението на огнището не превишава 4 Pa (0,04 mbar). Това може да се постигне, ако чрез незатварящи се отвори, напр. във вратите, прозорците, в комбинация със стенна кутия за подаван/отработван въздух или чрез други технически средства въздухът, който е нужен за изгарянето, може да постъпва. Отворът в стената за свеж/отработен въздух не гарантира сам по себе си запазването на граничната стойност.
- ▶ Във всеки случай се консултирайте с компетентния коминочистач, който може да оцени общата тяга на въздуха и да ви предложи подходяща мярка за проветрение.
- ▶ Ако уредът се използва изключително в режим на рецикулация, работата е възможна без ограничения.

### **⚠ ПРЕДУПРЕЖДЕНИЕ – Опасност от пожар!**

- Отлаганията на мазнина във филтрите могат да се запалят.
- ▶ Никога не използвайте уреда без филтър за мазнина.

- ▶ Редовно почиствайте филтрите за мазнина.
- ▶ Не работете в близост до уреда с открит пламък (напр. фламбиране).
- ▶ Инсталирайте уреда само в близост до камина за твърди горива (напр. дърво или въглища), ако не е налично затворено, свалящо се покритие. Не бива да се образуват искри.
- Горещото масло и греста се възпламеняват бързо.
  - ▶ Постоянно наблюдавайте горещото масло и грес.
  - ▶ Никога не гасете горящо масло или мазнина с вода. Изключване на котлон. Внимателно задушете пламъците с капак, одеяло или подобни.
- Газовите котлони без поставени върху тях съдове при работа генерират голяма топлина. Поставен над тях вентилационен уред може да се повреди или да се запали.
  - ▶ Използвайте газовите котлони само с поставени върху тях съдове.
- При едновременна работа на няколко газови котлона се генерира голяма топлина. Поставен над тях вентилационен уред може да се повреди или да се запали.
  - ▶ Използвайте газовите котлони само с поставени върху тях съдове.
  - ▶ Настройте максималната степен на вентилатора.
  - ▶ Никога не използвайте едновременно два газови котлона с максимална големина на пламъка за повече от 15 минути. Два газови котлона отговарят на един голям котлон.
  - ▶ Никога не използвайте голяма горелка с повече от 5 kW с максимален пламък за по-дълго от 15 минути, напр. уок.

### **⚠ ПРЕДУПРЕЖДЕНИЕ – Опасност от изгаряне!**

- Достъпните части при работа стават горещи.
  - ▶ Никога не докосвайте горещите части.
  - ▶ Пазете децата надалеч.

- Уредът по време на работа се нагорещява.
  - ▶ Преди почистване оставайте уреда да се охлади.

**⚠ ПРЕДУПРЕЖДЕНИЕ – Опасност от нараняване!**

- Компонентите в уреда могат да са с остри ръбове.
  - ▶ Внимателно почиствайте вътрешността.
- Оставените върху уреда предмети могат да паднат.
  - ▶ Не поставяйте предмети върху уреда.
- Промените по електрическата и механична конструкция са опасни и могат да доведат до грешни функции.
  - ▶ Не извършвайте промени по електрическата и механична конструкция.
- Капакът на филтъра може да вибрира.
  - ▶ Бавно отворете капака на филтъра.
  - ▶ След отварянето задръжте капака докато вече не се движи.
  - ▶ Бавно затворете капака на филтъра.
- Опасност от нараняване при отваряне и затваряне на шарнирите.
  - ▶ Не бъркайте в подвижната област на шарнирите.
- Светлината на светодиодните лампички е много ярка и може да увреди очите (рискова група 1).
  - ▶ Не гледайте повече от 100 секунди директно във включените светодиодни лампички.

**⚠ ПРЕДУПРЕЖДЕНИЕ – Опасност от токов удар!**

- Повреден уред или кабел за свързване към мрежата представляват опасност.
  - ▶ Никога не пускайте в експлоатация повреден уред.
  - ▶ Никога не дърпайте кабели за свързване към мрежата, за да отделите уреда от електрозахранващата мрежа. Винаги хващайте щепсела на кабела за свързване към мрежата.

- ▶ Ако уредът или кабелът за свързване към мрежата са повредени, незабавно издърпайте щепсела на кабела за свързване към мрежата от контакта или изключете предпазителя в кутията с предпазители.
- ▶ "Свържете се с отдела по обслужване на клиенти." → *Страница 8*
- ▶ Само обучен за целта специализиран персонал трябва да извършва ремонти на уреда.
- Некомпетентно извършените ремонти представляват опасност.
  - ▶ Само обучен за целта специализиран персонал трябва да извършва ремонти на уреда.
  - ▶ За ремонта на уреда трябва да се използват само оригинални резервни части.
  - ▶ Ако кабелът за свързване към мрежата на този уред бъде повреден, той трябва да се смени от обучен специализиран персонал.
- Проникващата влага може да предизвика токов удар.
  - ▶ Преди почистването изтеглете щепсела или изключете предпазителя в кутията с предпазители.
  - ▶ За почистване на уреда не използвайте машина за почистване с пара или с високо налягане.

**⚠ ПРЕДУПРЕЖДЕНИЕ – Опасност от експлозия!**

- Силни ецващи алкални или съдържащи силни киселини препарати в комбинация с алуминиеви части в отделението за миене на съдомиялната машина могат да доведат до експлозии.
- ▶ Никога не използвайте силни ецващи алкални или съдържащи силни киселини препарати. По-специално не използвайте почистващи препарати от търговската или индустриалната сфера в комбинация с алуминиеви части, като напр. филтър за мазнина за абсорбатори.

---

## Предотвратяване на материални щети

Спазвайте тези указания, за да избегнете материални щети на Вашия уред, на принадлежности или кухненски предмети.

### По правило

Спазвайте тези указания, когато използвате уреда.

**ВНИМАНИЕ!**

- Кондензът може да доведе до щети от корозия.
  - ▶ За да избегнете образуването на кондензна вода, при готвене включвайте уреда.
- Когато влага прониква в елементите за управление, могат да се получат щети.
  - ▶ Никога не почиствайте с влажна кърпа елементите за управление.
- Грешното почистване поврежда повърхностите.
  - ▶ Спазвайте указанията за почистване.
  - ▶ Да не се използват абразивни и изискващи търкане почистващи средства.

- ▶ Почиствайте повърхностите от неръждаема стомана само в посоката на полиране.
- ▶ Никога не почиствайте елементите за управление с препарат за почистване на неръждаема стомана.
- Връщащата се кондензна вода може да повреди уреда.
  - ▶ Каналът за отработен въздух трябва да се инсталира с минимум 1° наклон от уреда.
- Ако грешно натоварите елементите, те могат да се счупят.
  - ▶ Не теглете за елементите на дизайна.
  - ▶ Не поставяйте предмети върху елементите на дизайна и не закачайте по тях предмети.

**Опазване на околната среда и икономия**

Пазете околната среда чрез ресурсно ефективно използване на Вашия уред и правилно предаване за отпадъци на рециклируеми материали.

**Предаване на опаковката за отпадъци**

Опаковъчните материали са съвместими с околната среда и могат да се използват повторно.

- ▶ Предавайте отделните компоненти за отпадъци разделно според вида. Актуална информацията относно начините на предаване за отпадъци ще получите от Вашия специализиран търговец, както и от съответната общинска или градска управа.

**Режими на работа****Работа с отработван въздух**

Засмуканият въздух се пречиства през филтрите за мазнина и се прекарва през тръбна система на открито.



Въздухът не бива да се отвежда в омин, който се използва за отработени газове на уреди, които изгарят газ или други горива (това не важи за рециркуляционни уреди).

- Ако отработеният въздух трябва да се откара в димоотвод, който не се използва, трябва да се даде съгласието на компетентния коминчистач.
- Ако отработеният въздух се прекарва през страничната вода, трябва да се използва телескопичен отвор в стената.

**Работа с циркулиращ въздух**

Всмукваният въздух се почиства през филтрите за мазнина и филтър за миризма и отново се вкарва в помещението.



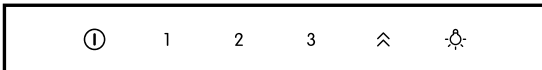
За да изкарате миризмите при работа с циркулиращ въздух, трябва да вградите филтър за миризма. Различните възможности за използване на уреда в режим на циркуляция на въздуха ще откриете в нашия каталог или ще научите при запитване от Вашия специализиран търговец. Необходимо за това допълнително оборудване ще получите от специализираната търговска мрежа, от службата обслужване на клиенти или в онлайн магазина.

## Запознаване

Запознайте се с компонентите на Вашия уред.

### Обслужващи елементи

Посредством елементите за обслужване се настройват всички функции на Вашия уред и се извежда информацията относно режима на работа.



ⓘ	Включете или изключете уреда
1	Включване на степен 1 на вентилатора.
2	Включване на степен 2 на вентилатора.
3	Включване на степен 3 на вентилатора.
⏴	Включване или изключване на интензивна степен.
💡	Включване или изключване на осветлението

## Преди първата употреба

Извършете настройките за първото пускане в експлоатация. Почистете уреда и принадлежностите.

## Основни положения при работа с уреда

Тук са посочени основните положения при работата с Вашия уред.

### Включване на уреда

- ▶ Включете уреда с ⓘ.
- ✓ Стартирайте уреда на степен на вентилатора 2.

### Изключване на уреда

Ако нямате нужда от вашия уред, тогава го изключете.

- ▶ Изключете уреда с ⓘ.
- ✓ Уредът се изключва. Текущите функции се прекъсват.

### Настройване на степен на вентилатора

- ▶ Натиснете 1, 2 или 3, за да настроите степента на вентилатора.

### Включване на интензивна степен

Ако има особено силна миризма или пара, могат да се използват интензивните степени.

- ▶ Натиснете ⏴.
- ✓ Уредът прекъсва след ок. 6 минути автоматично в степен на вентилатора 3.

### Изключване на интензивна степен

- ▶ Натиснете ⏴.
- ✓ Интензивната степен се прекратява предсрочно.

### Включване на осветлението

Осветлението може да се включва или изключва независимо от проветрението.

- ▶ Натиснете 💡.

### Изключване на осветлението

- ▶ Изключете осветлението с 💡.

## Почистване и поддръжка

Почиствайте и поддържайте старателно Вашия уред, за да съхраните неговата функционалност за дълго време.

### Почистване на повърхности от неръждаема стомана

1. Спазвайте информацията за средствата за почистване.
2. С гъба и горещ сапунен разтвор почистете по посока на шлифоването.
3. Подсушете с мека кърпа.
4. Нанесете средството за поддръжка на неръждаемата стомана с мека кърпа на тънък слой.

**Съвет:** Средства за почистване на неръждаема стомана ще получите от служба за обслужване на клиентите или в нашия интернет магазин.

### Почистване на лакирани повърхности

1. Спазвайте информацията за средствата за почистване.
2. С гъба и горещ сапунен разтвор почистете.
3. Подсушете с мека кърпа.

### Почистване на алуминий

1. Спазвайте информацията за средствата за почистване.
2. Почистете стъклата с препарат за стъкло и мека кърпа.

### Почистване на пластмаса

1. Спазвайте информацията за средствата за почистване.

2. Почистете стъклата с препарат за стъкло и мека кърпа.

### Почистване на стъкло

1. Спазвайте информацията за средствата за почистване.
2. Почистете стъклата с препарат за стъкло и мека кърпа.

### Почистване на обслужващи елементи

#### **⚠ ПРЕДУПРЕЖДЕНИЕ – Опасност от токов удар!**

Проникващата влага може да предизвика токов удар.

- ▶ Не използвайте мокри кърпи.

1. Спазвайте информацията за средствата за почистване.
2. С влажна гъба и горещ сапунен разтвор почистете.
3. Подсушете с мека кърпа.

### Почистване на капака на филтъра

#### Указание

- Не демонтирайте капака на филтъра.
  - Не почиствайте капака на филтъра в съдомиялна машина.
1. Спазвайте информацията за средствата за почистване.
  2. Почистете стъклата с препарат за стъкло и мека кърпа.

### Демонтиране на филтъра за мазнина

#### **⚠ ПРЕДУПРЕЖДЕНИЕ – Опасност от нараняване!**

Капакът на филтъра може да вибрира.

- ▶ Бавно отворете капака на филтъра.
- ▶ След отварянето задръжте капака докато вече не се движи.
- ▶ Бавно затворете капака на филтъра.

1. Отворете капака на филтъра.
2. **ВНИМАНИЕ!** Падащите филтри за мазнина могат да повредят готварския плот.
  - ▶ С ръка бръкнете под филтъра за мазнина. Отворете заключванията върху филтрите за мазнина.
3. Свалете филтрите за мазнина от държачите. За да избегнете капеща мазнина, дръжте водоравно филтрите за мазнина.

### Почистване на филтрите за мазнина на ръка

Филтрите за мазнина филтрират мазнината от кухненската пара. Редовно почистващите филтри за мазнина гарантират висока степен на отделяне на мазнина.

#### **⚠ ПРЕДУПРЕЖДЕНИЕ – Опасност от пожар!**

Отлаганията на мазнина във филтрите могат да се запалят.

- ▶ Редовно почиствайте филтрите за мазнина.

**Предпоставка** Филтрите за мазнина са демонтирани.

1. Спазвайте информацията за средствата за почистване.
2. Накиснете филтрите за мазнина в горещ сапунен разтвор.
 

При упорита мръсотия можете да използвате разтворител за мазнина. Разтворителят за мазнина ще получите от служба за обслужване на клиентите или в нашия интернет магазин.
3. Почистете филтрите за мазнина с четка.
4. Старателно изпланете филтрите за мазнина.
5. Оставете филтрите за мазнина да се отцедят.

### Почистване на филтъра за мазнина в съдомиялна

Филтрите за мазнина филтрират мазнината от кухненската пара. Редовно почистващите филтри за мазнина гарантират висока степен на отделяне на мазнина.

#### **⚠ ПРЕДУПРЕЖДЕНИЕ – Опасност от пожар!**

Отлаганията на мазнина във филтрите могат да се запалят.

- ▶ Редовно почиствайте филтрите за мазнина.

#### **ВНИМАНИЕ!**

Филтрите за мазнина могат да се повредят при заключване.

- ▶ Не захващайте филтрите за мазнина.

**Указание:** При почистване на филтъра за мазнина в съдомиялна могат да възникнат леки оцветявания. Оцветяванията нямат влияние върху функционирането на филтрите за мазнина.

**Предпоставка** Филтрите за мазнина са демонтирани.

1. Спазвайте информацията за средствата за почистване.
2. Поставете филтрите за мазнина свободно в съдомиялната.
 

Силно замърсените филтри за мазнина да не се почистват заедно със съдовете.

При упорита мръсотия можете да използвате разтворител за мазнина. Разтворителят за мазнина ще получите от служба за обслужване на клиентите или в нашия интернет магазин.
3. Стартирайте съдомиялната.
 

При настройка на температурата изберете максимум 70°C.
4. Оставете филтрите за мазнина да се отцедят.

### Монтиране на филтрите за мазнина

#### **ВНИМАНИЕ!**

Падащите филтри за мазнина могат да повредят готварския плот.

- ▶ С ръка бръкнете под филтъра за мазнина.

1. Поставете филтрите за мазнина.
2. Наклонете филтрите за мазнина нагоре и фиксирайте заключванията.
3. Уверете се, че заключванията се застопоряват.
4. Затворете капака на филтъра.

## Отстраняване на неизправности

Можете да отстраните самостоятелно малки неизправности по Вашия уред. Преди да се свържете с отдела по обслужване на клиенти, направете справка с информацията за отстраняване на неизправности. Така ще избегнете ненужни разходи.

### **⚠ ПРЕДУПРЕЖДЕНИЕ – Опасност от нараняване!**

Некомпетентно извършените ремонти представляват опасност.

- ▶ Само обучен специализиран персонал трябва да извършва ремонти на уреда.
- ▶ Ако уредът е дефектен, се свържете с отдела по обслужване на клиенти.

### **⚠ ПРЕДУПРЕЖДЕНИЕ – Опасност от токов удар!**

Некомпетентно извършените ремонти представляват опасност.

- ▶ Само обучен за целта специализиран персонал трябва да извършва ремонти на уреда.
- ▶ За ремонта на уреда трябва да се използват само оригинални резервни части.
- ▶ Ако кабелът за свързване към мрежата на този уред бъде повреден, той трябва да се смени от обучен специализиран персонал.

## Функционални неизправности

Неизправност	Причина	Отстраняване на неизправност
Уредът не функционира.	Щепселът на кабела не е вкаран.	▶ Свържете уреда към електрозахранващата мрежа.
	Спиране на електрозахранването.	▶ Проверете дали функционират осветлението на помещението или други уреди в помещението.
	Дефектен предпазител.	▶ Проверете предпазителя в кутията с предпазители.
Осветлението на бутоните не функционира.	Командният модул е дефектен.	▶ Свържете се със службата за обслужване на клиенти. → "Отдел по обслужване на клиенти", Страница 8
Осветлението не функционира.	Възможни са различни причини.	▶ Свържете се със службата за обслужване на клиенти. → "Отдел по обслужване на клиенти", Страница 8
		▶ Дефектните светодиодни светлини могат да се сменят само от производителя, неговата служба обслужване на клиенти или концесиониран специалист (електротехник).

## Отдел по обслужване на клиенти

В случай че имате въпроси относно приложението, не можете да отстраните дадена неизправност на уреда самостоятелно или е необходим ремонт на уреда, се обърнете към нашия отдел по обслужване на клиенти.

С помощта на информацията относно отстраняването на неизправности в настоящото ръководство или на нашата уеб страница можете да отстраните самостоятелно множество проблеми. В противен случай се обърнете към нашия отдел по обслужване на клиенти.

Винаги ще намерим подходящо решение – също и за избягване на ненужни посещения от сервизен техник.

Гарантираме, че Вашият уред ще бъде ремонтиран от обучен персонал на клиентската служба с оригинални резервни части както в гаранционен случай, така и след изтичане на предлаганата от производителя гаранция.

Свързани с функционалността оригинални резервни части съгласно директивата относно екодизайна ще получите от нашия отдел по обслужване на клиенти за период от минимум 10 години от пускането на пазара на Вашия уред в рамките на Европейското икономическо пространство.

**Указание:** Услугите на отдела по обслужване на клиенти са безплатни в рамките на условията на предлаганата от производителя гаранция.



Подробна информация относно гаранционния срок и гаранционните условия във Вашата страна ще получите от нашия отдел по обслужване на клиенти, Вашия търговец или на нашата уеб страница. В случай че желаете да се свържете с отдела по обслужване на клиенти, са Ви необходими номерът на изделието (E-Nr.) и заводският номер (FD) на Вашия уред. Данните за контакт на отдела по обслужване на клиенти ще намерите в приложения указател с отдели по обслужване на клиенти или на нашата уеб страница.

## Номер на изделието (E-Nr.) и заводски номер (FD)

Номерът на изделието (E-Nr.) и заводският номер (FD) са посочени на фабричната табелка на уреда. Фабричната табелка се намира според модела:

- във вътрешното пространство на уреда (за целта демонтирайте филтъра за мазнина).
- на горната страна на уреда.

Можете да си запишете данните, за да разполагате своевременно с данните на Вашия уред и телефонния номер на отдела по обслужване на клиенти.

## Принадлежности

Използвайте оригинални принадлежности. Те са специално пригодени за Вашия уред. Тук е посочен общ преглед на принадлежностите на Вашия уред и тяхната употреба.

Принадлежности	Номер за поръчка
Стартерен комплект за работа с циркуляционен въздух	DWZ1EK1U1
Сменящ се филтър за циркуляционен режим - нерегенериращ се	DHZ5276
CleanAir циркуляционен модул със сменящ се филтър - нерегенериращ се, неръждаема стомана	DWZ1FX5C6

Принадлежности	Номер за поръчка
Филтър за миризми за CleanAir циркуляционен модул, регенериращ се	DZZ0XX0P0
Clean Air Plus комплект рециркуляционен въздух	DWZ1DX1I6
Clean Air Plus филтър за миризми (нужда от смяна)	DZZ1XX1B6
Long Life комплект рециркуляционен въздух	DWZ0XX0J0

## Предаване за отпадъци

Тук ще узнаете как се предават правилно за отпадъци излезли от употреба уреди.

### Предаване за отпадъци на излезли от употреба уреди

Чрез екологосъобразно предаване за отпадъци е възможна повторна употреба на ценни суровини.

1. Издърпайте от контакта щепсела на кабела за свързване към мрежата.
2. Прережете кабела за свързване към мрежата.

3. Предайте уреда за отпадъци по екологосъобразен начин.

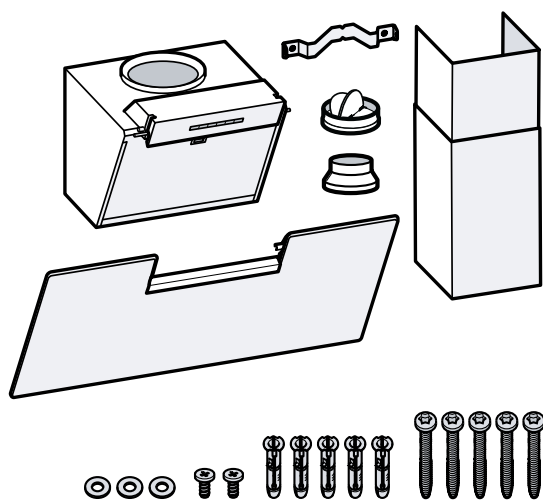


Този уред е обозначен в съответствие с европейската директива 2012/19/ЕС за стари електрически и електронни уреди (waste electrical and electronic equipment - WEEE). Тази директива регламентира валидните в рамките на ЕС правила за приемане и използване на стари уреди.

## РЪКОВОДСТВО ЗА МОНТАЖ

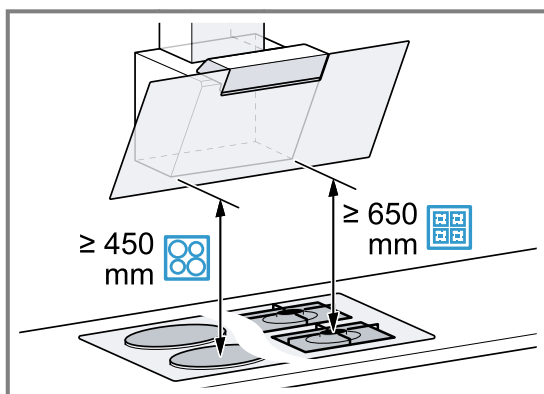
### Обхват на доставката

Проверявайте след разопаковането всички части за транспортни щети и пълнота на доставката.



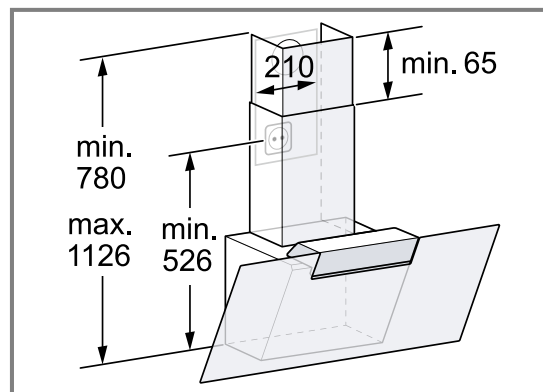
### Разстояния за безопасност

Спазвайте разстоянията за безопасност на уреда.



### Размери на уреда

Тук ще откриете размерите на уреда



### Указания за електрическо свързване

За да можете сигурно да свържете уреда електрически, спазвайте тези указания.

#### **⚠ ПРЕДУПРЕЖДЕНИЕ – Опасност от токов удар!**

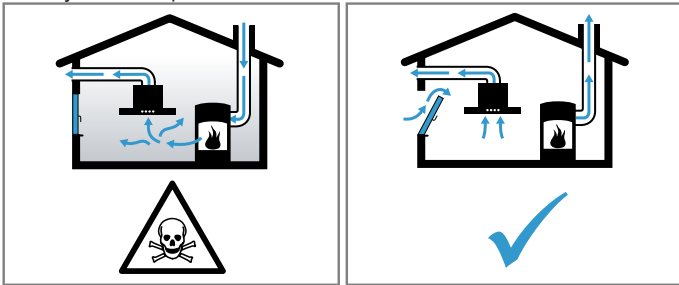
- Отделянето на уреда от електрическата мрежа трябва да е възможно по всяко време. Уредът може да се свързва само към инсталиран според предписанията предпазен контакт.
  - ▶ Щепселът на мрежовия проводник трябва да е свободно достъпен след монтажа на уреда.
  - ▶ Ако това не е възможно, трябва в установената електрическа инсталация да се вгради разделително съоръжение за всички полюси съгласно условията на категория за пренапрежение III и съгласно разпоредбите за инсталация.
  - ▶ Само електротехник може да извършва фиксираната електроинсталация. Ние препоръчваме инсталиране на защитен прекъсвач срещу грешен ток (FI прекъсвач) в токовата верига на захранването на уреда.
- Острите компоненти в уреда могат да повредят свързващия кабел.
  - ▶ Не прегъвайте и не защипвайте захранващия кабел.
- Вземете данните за свързване от типовата табелка в уреда.
- За да видите типовата табелка, демонтирайте филтъра за мазнина.
- Свързващият кабел е ок. 1,30 м дълъг.
- Този уред отговаря на ЕС разпоредбите за радио смущенията.
- Уредът отговаря на клас на защита 1. Ето защо уредът може да се използва само със защитен проводник.
- По време на монтажа не свързвайте уреда към тока.
- Уверете се, че защитата от допир се гарантира от монтажа.

#### **⚠ Сигурен монтаж**

Спазвайте тези указания за безопасност, когато монтирате уреда.

**⚠ ПРЕДУПРЕЖДЕНИЕ – Опасност от отравяне!**

Обратно всмуканите газове от изгарянето могат да доведат до отравяния. Зависимите от стайния въздух печки (напр. нагревателните уреди, работещи с газ, нафта, дърва или въглища, конвекторните нагреватели, калориферите) изтеглят въздух за изгаряне от мястото на поставяне и изкарват отработени газове през съоръжение за отработени газове (напр. димоотвод) на открито. При включен абсорбатор се изкарва въздуха от кухнята и съседните помещения. Без достатъчно подаван въздух има вакуум. Опасните газове от комина или шахтата за вентилация се засмукват обратно в жилищните помещения.



- ▶ Винаги осигурявайте достатъчно свеж въздух, ако уредът се използва в режим с отработен въздух едновременно със зависима от стайния въздух печка.
- ▶ Безопасна работа е възможна само ако подналягането в отделението на огнището не превишава 4 Pa (0,04 mbar). Това може да се постигне, ако чрез незатварящи се отвори, напр. във вратите, прозорците, в комбинация със стенна кутия за подаван/отработван въздух или чрез други технически средства въздухът, който е нужен за изгарянето, може да постъпва. Отворът в стената за свеж/отработен въздух не гарантира сам по себе си запазването на граничната стойност.
- ▶ Във всеки случай се консултирайте с компетентния коминочистач, който може да оцени общата тяга на въздуха и да ви предложи подходяща мярка за проветряване.
- ▶ Ако уредът се използва изключително в режим на рециркулация, работата е възможна без ограничения.

**⚠ ПРЕДУПРЕЖДЕНИЕ – Опасност от задушаване!**

Деца могат да нахлузят на главата си опаковъчния материал или да се увият в него и да се задушат.

- ▶ Дръжте далеч от деца опаковъчния материал.
- ▶ Не допускате деца да играят с опаковъчния материал.

**⚠ ПРЕДУПРЕЖДЕНИЕ – Опасност от пожар!**

- Отлаганията на мазнина във филтъра за мазнина могат да се запалят.
  - ▶ Предвидените разстояния за безопасност трябва да се спазват, за да се избегне натрупване на топлина.
  - ▶ Спазвайте данните за своя готварски уред. Ако се използват заедно газови и електрически котлони, важи най-голямото посочено разстояние.
  - ▶ Инсталирайте уреда само от едната страна директно до висок шкаф или стена. Разстоянието до шкафа или стената трябва да е най-малко 50 мм.

- Отлаганията на мазнина във филтъра за мазнина могат да се запалят.
  - ▶ В близост до уреда никога не работете с открит пламък (напр. фламбиране).
  - ▶ Инсталирайте уреда само в близост до камина за твърди горива (напр. дърво или въглища), ако не е налично затворено, свалящо се покритие. Не бива да се образуват искри.

**⚠ ПРЕДУПРЕЖДЕНИЕ – Опасност от нараняване!**

- Компонентите в уреда могат да са с остри ръбове.
  - ▶ Носете защитни ръкавици.
- Ако уредът не е правилно закрепен, той може да падне.
  - ▶ Всички елементи за закрепване трябва да са здраво и безопасно монтирани.
- Опасност от нараняване поради натрошено стъкло.
  - ▶ Защитете капака на филтъра от удари.
  - ▶ Не оставяйте капака на филтъра да падне.
  - ▶ При монтаж носете защитни очила.
- Уредът е тежък.
  - ▶ За преместване на уреда са необходими 2 лица.
  - ▶ Използвайте само подходящи помощни средства.
- Уредът е тежък.
  - ▶ Уредът да не се монтира директно в гипсокартонените плоскости или подобните леки строителни материали.
  - ▶ За правилния монтаж използвайте достатъчно стабилен и съгласуван с конструктивните данности и теглото на уреда материал.
- Промените по електрическата и механична конструкция са опасни и могат да доведат до грешни функции.
  - ▶ Не извършвайте промени по електрическата и механична конструкция.
- Капакът на филтъра може да вибрира.
  - ▶ Бавно отворете капака на филтъра.
  - ▶ След отварянето задръжте капака докато вече не се движи.
  - ▶ Бавно затворете капака на филтъра.
- Опасност от нараняване при отваряне и затваряне на шарнирите.
  - ▶ Не бъркайте в подвижната област на шарнирите.

**⚠ ПРЕДУПРЕЖДЕНИЕ – Опасност от токов удар!**

- Острите компоненти в уреда могат да повредят свързващия кабел.
  - ▶ Не прегъвайте и не защипвайте захранващия кабел.
- Повреден уред или кабел за свързване към мрежата представляват опасност.
  - ▶ Никога не пускайте в експлоатация повреден уред.
  - ▶ Никога не дърпайте кабела за свързване към мрежата, за да отделите уреда от електрозахранващата мрежа. Винаги хващайте щепсела на кабела за свързване към мрежата.

- ▶ Ако уредът или кабелът за свързване към мрежата са повредени, незабавно издърпайте щепсела на кабела за свързване към мрежата от контакта или изключете предпазителя в кутията с предпазители.
- ▶ "Свържете се с отдела по обслужване на клиенти." → *Страница 8*
- ▶ Само обучен за целта специализиран персонал трябва да извършва ремонти на уреда.
- Некомпетентно извършените ремонти представляват опасност.
  - ▶ Само обучен за целта специализиран персонал трябва да извършва ремонти на уреда.
  - ▶ За ремонта на уреда трябва да се използват само оригинални резервни части.
  - ▶ Ако кабелът за свързване към мрежата на този уред бъде повреден, той трябва да се смени от обучен специализиран персонал.
- Некомпетентно извършено инсталиране представлява опасност.
  - ▶ Свързвайте и експлоатирайте уреда само в съответствие с данните на фабричната табелка.
  - ▶ Уредът трябва да се свързва към електрическа мрежа с променлив ток единствено посредством инсталиран според правилата заземен контакт.
  - ▶ Системата от защитни проводници на електрическата сградна инсталация трябва да е инсталирана съгласно изискванията.
  - ▶ Никога не захранвайте уреда посредством външно комутационно устройство, напр. таймер или дистанционно управление.
  - ▶ Ако уредът е вграден, щепселът на кабела за свързване към мрежата трябва да е свободно достъпен. Ако не е възможен свободен достъп, в положената неподвижно електрическа инсталация трябва да се вгради разделително приспособление за всички полюси съгласно условията на категория за пренапрежение III и съгласно разпоредбите за монтаж.
  - ▶ При разполагане на уреда не допускате притискане или повреждане на кабела за свързване към мрежата.

### Указания за монтажната ситуация

- Монтирайте този уред върху кухненската стена.

### Указания за тръбата за отработен въздух

Производителят на уреда не приема гаранционни искания, които се дължат на тръбната секция.

- Използвайте къса, права тръба за отходен въздух и чрез възможно най-голям диаметър на тръбата.
- Чрез дълги тръби за отходен въздух, много сгъвки в тръбите или диаметър на тръбата, оптималната мощност на изсмукване се намалява и шумът от вентилатора става по-силен.
- Използвайте тръба за отработен въздух от негорим материал.
- За да избегнете обратно протичане на кондензат, монтирайте тръбата за отработен въздух под наклон от 1° от уреда.

### Кръгли тръби

Използвайте кръгли тръби с вътрешен диаметър от 150 мм (препоръчително) или минимум 120 мм.

### Плоски канали

Използвайте плоски канали, чийто вътрешен диаметър отговаря на диаметъра на кръглите тръби:

- Диаметър от 150 мм отговаря на ок. 177 см<sup>2</sup>.
- Диаметър от 120 мм отговаря на ок. 113 см<sup>2</sup>.
- При отклоняващи се диаметри на тръби използвайте уплътнителни ленти.
- Не използвайте плоски канали с остри завивания.

### Общи указания

- За да може парата от готвенето оптимално да се открива, монтирайте уреда централно над готварския плот.
- За да се достига до уреда без проблеми в случай на сервизиране, изберете лесно достъпно място на монтаж.
- Повърхностите на уреда са чувствителни. При монтажа избягвайте повреждания.

### Монтаж

#### Подготовка на уреда

- ▶ Свалете филтрите за мазнина.  
Не огъвайте филтъра за мазнина, за да предотвратите повреди.

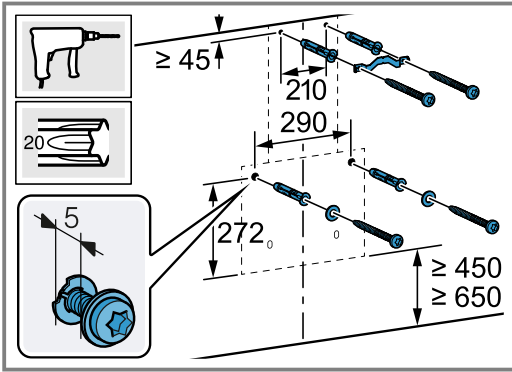
#### Проверка на стена

1. Проверете стената за водоравност и достатъчна товароносимост.  
Макс. тегло на уреда възлиза на около 25 кг.
2. Пробийте отвори с дълбочина съгласно дължината на винтовете.
3. Монтирайте уреда с материал за закрепване, който е достатъчно стабилен и е адаптиран към строителните дадености и теглото на уреда.
4. Зоната на изрязване да се провери за наличие прокарване на кабели от други уреди.

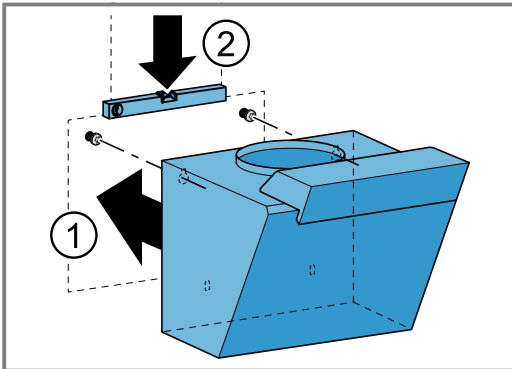
#### Подготовка на стена

1. Покрийте готварския плот, за да избегнете повреди.
2. Вземете шаблона за пробиване.  
Картоненият шаблон за пробиване е част от опаковката.
3. От тавана до долния ръб на уреда начертайте на стената отвесна средна линия.
4. С помощта на шаблон за пробиване измерете позициите за закрепващите винтове и разчертайте. Долният ръб на уреда е идентичен с долния ръб на шаблона за пробиване.
5. Уверете се, че в зоната на отворите няма електрически проводници, газови тръби или водопровод.
6. Пробийте отвори с диаметър 8 мм.
7. Пробийте отвори с дълбочина съгласно дължината на винтовете.
8. Поставете дюбела плътно до стената.
9. Завинтете задържащите винкели за обшивката на димоотвода.

10. Завийте два фиксиращи винта с подложни шайби до около 5 мм.



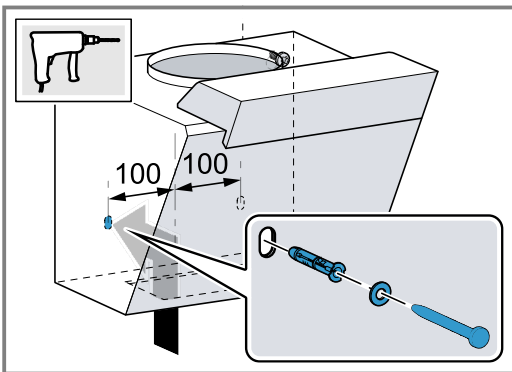
11. Закачане и изравняване на уреда.



12. Обозначете отвора за фиксиращия винт.  
13. Свалете отново уреда.

### Закачете уреда

1. Пробийте отвор за фиксиращия винт 8 мм.
2. Поставете дюбела плътно до стената.
3. Закачете уреда.
4. Затегнете предпазния винт с подложната шайба.

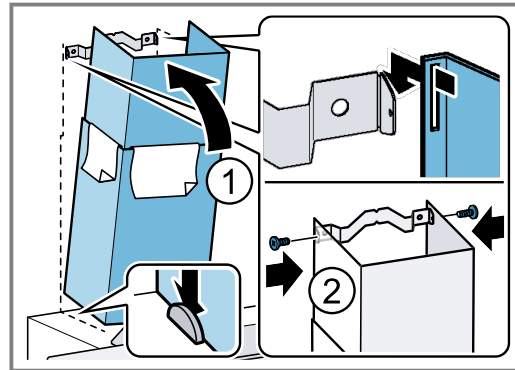


По избор използвайте десния или левия отвор за пробиване.

### Монтиране на обшивка на димоотводната тръба

1. За да отделите обшивките на димоотводната тръба, свалете залепващата лента.
  2. Отстранете защитното фолио върху двете обшивки на димоотводната тръба.
  3. **Указание**
    - За да избегнете надраскване, поставете хартия за защита върху ръбовете на външната обшивка на димоотводната тръба.
    - Отворите на вътрешната обшивка на димоотвода сочат надолу.
- Вкарайте една в друга обшивките.

4. Долната обшивка на димоотводната тръба се поставя в държачите вляво и вдясно на уреда.
5. Горната обшивка на димоотвода се завинтва странично с 2 къси винта към задържащия винкел.



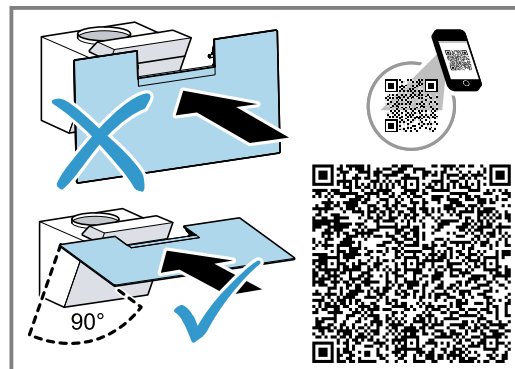
6. Поставете филтрите за мазнина. Не огъвайте филтрите за мазнина, за да предотвратите повреди.

### Монтиране на капак на филтъра

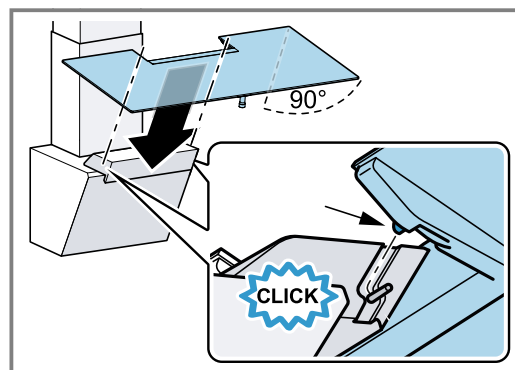
**⚠ ПРЕДУПРЕЖДЕНИЕ – Опасност от нараняване!**

- Компонентите в уреда могат да са с остри ръбове.
  - ▶ Носете защитни ръкавици.
- Опасност от нараняване поради натрошено стъкло.
  - ▶ Защитете капака на филтъра от удари.
  - ▶ Не оставяйте капака на филтъра да падне.
  - ▶ При монтаж носете защитни очила.

1. Изравнете капака на филтъра под ъгъл от 90° спрямо уреда.



2. Държачите на капака на филтъра се поставят в отворите и се фиксират.



3. Свалете защитата за ръбове.



A series of horizontal lines spanning the width of the page, providing a template for writing. There are 20 lines in total, starting from the top margin and extending to the bottom margin.



A series of horizontal lines spanning the width of the page, intended for writing. The lines are evenly spaced and extend from the left margin to the right edge of the page.



## Thank you for buying a Bosch Home Appliance!

Register your new device on MyBosch now and profit directly from:

- **Expert tips & tricks for your appliance**
- **Warranty extension options**
- **Discounts for accessories & spare-parts**
- **Digital manual and all appliance data at hand**
- **Easy access to Bosch Home Appliances Service**

Free and easy registration – also on mobile phones:

[www.bosch-home.com/welcome](http://www.bosch-home.com/welcome)

**BOSCH**  
HOME APPLIANCES  
**SERVICE**

## Looking for help? You'll find it here.

Expert advice for your Bosch home appliances, help with problems or a repair from Bosch experts.

Find out everything about the many ways Bosch can support you:

[www.bosch-home.com/service](http://www.bosch-home.com/service)

Contact data of all countries are listed in the attached service directory.

### **Robert Bosch Hausgeräte GmbH**

Carl-Wery-Straße 34

81739 München

GERMANY

[www.bosch-home.com](http://www.bosch-home.com)



**9001471269** (000325)

bg